

Samkomulag

Eyja- og Miklaholtshrepps og Svæðisgarðsins Snæfellsness um samstarf, aðstöðu og rekstur Gestastofu Snæfellsness í félagsheimilinu að Breiðabliki

Svæðisgarðurinn Snæfellsnes og Eyja- og Miklaholtshreppur gera með sér eftirfarandi samkomulag:

Forsendur

Eftirfarandi eru þær forsendur sem samkomulagið er byggt á:

- Leiðarljós Svæðisgarðsins er samstarf á Snæfellsnesi með ávinningi fyrir allt svæðið.
- Skynsamleg nýting svæðis - stýring umferðar gesta - m.a. uppbygging áhugaverðra áfangastaða á Snæfellsnesi.
- Sjálfbær og ábyrg ferðapjónusta.
- Sameiginleg móttaka gesta, stjórnun og stýring.
- Markmið U26 í svæðisskipulagi Snæfellsness gerir ráð fyrir að “ein aðalupplýsingamiðstöð sé við lykilinngang inn á svæðið, en minni stöðvar á þéttbýlisstöðunum”.
- Gestastofan er þannig hlið að Snæfellsnesi; fyrsti viðkomustaður flestra gesta - það er “hér” sem “myndin af Snæfellsnesi” er gefin. Aðstaða og umgengni þarf því að vera til fyrirmyndar og endurspeglar umhverfissvottun Snæfellsness.

Gert er ráð fyrir því að rekstur hússins til lengri tíma verði sjálfbær.

Ekki verði árekstrar vegna notkunar mismunandi rýma heldur samlegðaráhrif

Allir aðilar hafi ávinning af opnun Gestastofu Snæfellsness:

- **Eyja- og Miklaholtshreppur** með því að koma félagsheimili sínu í not. Gestastofa Snæfellsness verður til þess að auka not hússins. Að þar skapist aukin umsvif og að starfsemi sé þar flesta daga ársins, sem styðji við atvinnulíf á svæðinu. Bætt aðstaða til fundahalda og skrifstofurými um lengri eða skemmri tíma. Íbúar sveitarfélagsins hafa möguleika á að nýta sér vottað eldhús, leigja skrifstofurými og taka þátt í opnum samfélagsviðburðum.
- **Svæðisgarðurinn Snæfellsnes** af því að Breiðablik hefur einstaka möguleika til að verða “aðalhlíðið” að Snæfellsnesi, sem er eitt þjónustu og atvinnusvæði.
 - Um er að ræða stórt hús, með heitu vatni og ljósleiðara sem stendur þar sem flestir koma inn á Snæfellsnes.
 - Gestir og íbúar eru boðnir velkomnir og fræddir um þá áfangastaði og þjónustu sem í boði er.
 - Þar sem hægt er að stjórna og stýra umferð gesta um Snæfellsnes þannig að um ábyrga ferðapjónustu sé að ræða (bæði fyrir viðkomandi gesti, íbúa og atvinnulíf).

Forsaga

Árið 2016 fór af stað samvinnuverkefni á Snæfellsnesi um sameiginlega móttöku gesta í félagsheimilinu Breiðabliki í Eyja- og Miklaholtshreppi. Verkefnið er skilgreint í samþykktu Svæðisskipulagi Snæfellsness og varð eitt af forgangsverkefnum stjórnar svæðisgarðsins. Haldinn var íbúafundur í Eyja- og Miklaholtshreppi og opin vinnusmiðja fyrir alla íbúa Snæfellsness á árinu 2017 til undirbúnings verkefninu. Í framhaldinu var ákveðið að opna upplýsingamiðstöð Snæfellsness, til reynslu, og fékk miðstöðin viðurkenningu 2018 frá Ferðamálastofu til að starfa sem slík.

Ákveðið var að vinna áfram að metnaðarfullu verkefni um Gestastofu Snæfellsness og stefnt er að opnun í júní 2019.

Um Félagsheimilið Breiðablik

Félagsheimilið Breiðablik er í eigu Eyja- og Miklaholtshrepps. Húsið var byggt í tveimur áföngum, eldri hlutinn 1947 og yngri hlutinn 1972.

Þegar farið var af stað með samvinnuverkefnið var tekin saman notkun hússins árin á undan og fyrir liggur að húsið var lítið notað. Breiðablik hefur staðið íbúum til boða fyrir fundi í félögum innan sveitar og fyrir aðrar samkomur. Einnig hefur hreppsnefnd haldið sína fundi þar.

Í húsinu hefur verið vottað eldhús síðan 2017 og nokkur fyrirtæki eru komin með framleiðsluleyfi sem byggir á því að vörur séu framleiddar þar, eins og t.d. brjóstsykur og sultur. Þar má þó hvorki vinna með kjöt eða fisk til sölu.

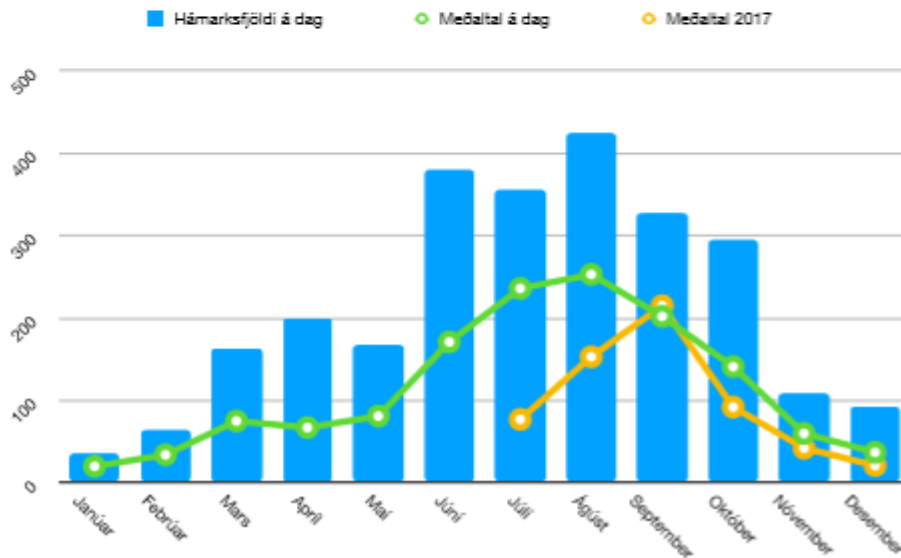
Síðastliðin ár hafa verið haldnir sveitamarkaðir með mat og handverk af Snæfellsnesi tvisvar á ári og frá ágúst 2017 og út desember 2018 var rekinn markaður undir þessum formerkjum á opnunartíma Upplýsingamiðstöðvar Snæfellsness.

Á árinu 2017 var N1 veitt leyfi til að setja upp bensíndælur fyrir sjálfsafgreiðslu á planinu við Breiðablik. Þar hefur síðan verið vaxandi umferð.

Gestir í Upplýsingamiðstöð Snæfellsness árið 2018 voru yfir 41.000

Heildarfjöldi Heimsóknna 2018: 41.670

Mánuður	Heildarfjöldi	Meðaltal	Hámarksfjöldi	Meðaltal 2017
Janúar	593	20	38	-
Febrúar	980	34	64	-
Mars	2.312	75	184	-
Apríl	2.015	67	201	-
Mai	2.503	81	188	-
Júní	5.118	171	381	-
Júlí	7.322	238	358	77
Ágúst	7.829	253	424	153
September	6.068	202	327	215
Október	4.222	141	295	92
Nóvember	1.729	60	109	42
Desember	1.001	37	92	21

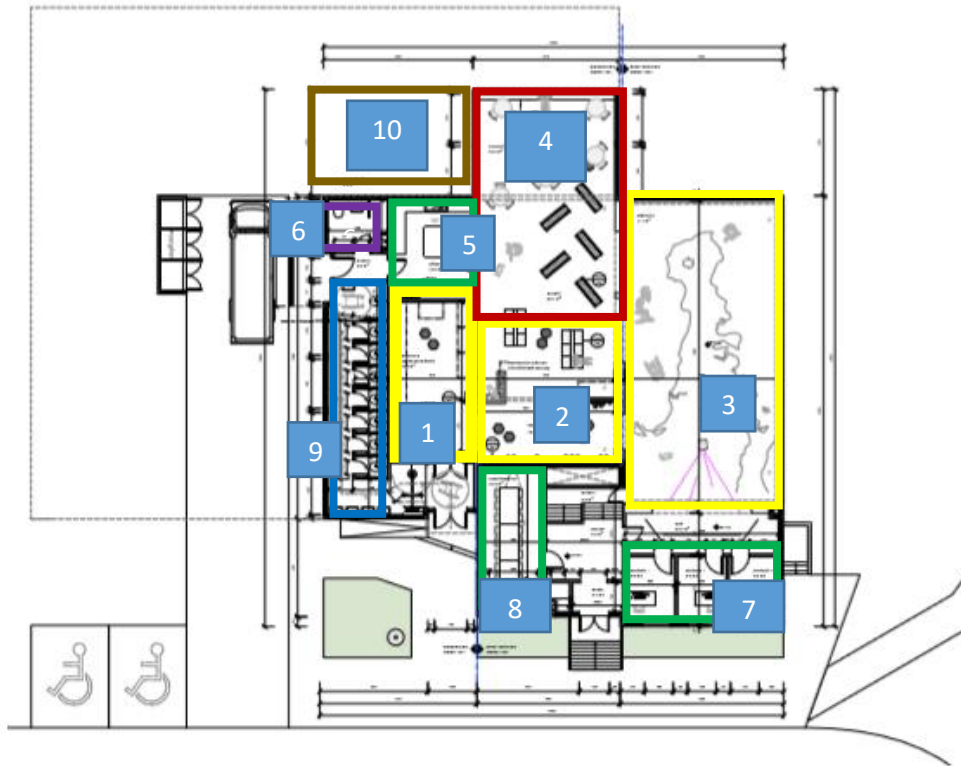


Samkomulag um afnot hússins

Samkomulag er um að skipta afnotum af húsinu á eftirfarandi hátt.

Svæðisgarðinum Snæfellsnesi er heimilt að nýta aðstöðu í húsinu fyrir starfsemi og fundi sem tengjast starfsemi Gestastofu og Svæðisgarðsins, í samræmi við eftirfarandi lýsingu. Eyja- og Miklaholtshreppur nýtir aðstöðu í húsinu fyrir eigin starfsemi og fyrir íbúa og félagasamtök í sveitarfélaginu, í samræmi við eftirfarandi lýsingu.

Eftirfarandi yfirlit sýnir skiptingu hússins í afnotarými:



Svæðisgarðurinn Snæfellsnes hefur eftirfarandi rými til afnota:

(1) núverandi anddyri og gamla fatahengið, (2) gangur og aðliggjandi (vestari) hluti kaffistofu og (3) samkomusalur.

Áformuð not: Ætlunin er að nýta rýmin fyrir kynningu á Snæfellsnesi, auk annarrar tengdrar starfsemi Svæðisgarðsins. Kynningin er ætluð ferðamönnum, fyrirtækjum og íbúum Snæfellsness, með áherslu á ábyrga ferðþjónustu.

Í anddyri (1) er sameiginlegt rými fyrir alla sem nota húsið, en þar verður aðstaða fyrir starfsmann Gestastofu. Þar er öryggisveggur SafeTravel og kynningarefni Svæðisgarðs og ferðþjónustufyrirtækja. Á ganginum (2) verður komið fyrir skjám fyrir rafrænt kynningarefni. Í samkomusalnum (3) verða settir upp nokkrir “brunnar”, þ.e. upplýsingaveitur sem verða færanlegar.

Önnur not: Samkomusalurinn (3) er almennt ekki ætlaður til útleigu.

Utan opunartíma Gestastofu Snæfellsness verði eftirfarandi not heimil:

- **Íbúum í Eyja- og Miklaholtshreppi** stendur til boða að nýta salinn, skv. gjaldskrá Eyja- og Miklaholtshrepps. Einkum er horft til þess að íbúar geti fengið

afnot hússins fyrir fermingar og erfidrykkjur. Önnur afnot hússins, einkum fyrir stærri veislur og samkomur með áfengisveitingum, verði ákveðin í samráði við Gestastofu.

- **Félagasamtökum í sveitarfélaginu** stendur til boða að nýta aðstöðuna fyrir minni samkomur, t.d. spilakvöld eða námskeið, sem ekki rúmast í því rými sem hreppurinn hefur yfir að ráða (7,8) og sem trufla ekki starfsemi og muni sem fyrir eru í húsinu, skv. nánari skilmálum Eyja- og Miklaholtshrepps.

Á opnunartíma Gestastofu Snæfellsness verði einungis heimil þau not á salnum sem samræmast starfsemi Gestastofu.

(4) kaffistofa (undanskilinn er vestari hluti)

Ætlunin er að nýta rými “kaffistofu” (4) til útleigu á vegum Svæðisgarðsins. Þar verði aðilum á Snæfellsnesi boðin aðstaða til að selja mat og handverk af Snæfellsnesi. Svæðisgarðurinn mun setja nánari skilmála um aðila og vörur, sem til greina koma. Efnislega verður innihald þeirra skilmála á þann veg, að rekstraraðilar séu af Snæfellsnesi og uppfylli kröfur Svæðisgarðsins Snæfellsness um samfélagslegt verkefni sem skili tekjum til Svæðisgarðsins og samfélagsins á Snæfellsnesi, sé atvinnuskapandi og starfi í samræmi við umhverfisvottun Snæfellsness.

Eyja- og Miklaholtshreppur

(5) eldhús

Eyja- og Miklaholtshreppur hefur eldhúsið (5) til afnota. Þar geta einstaklingar og rekstraraðilar fengið afnot af aðstöðu (vottað eldhús).

Notendur eldhúss þurfa að ganga snyrtilega um aðstöðuna og gæta tillitssemi við aðra starfsemi í húsinu. Nánari skilmálar samningsaðila verða settir niður og kynntir notendum. Svæðisgarðinum eru heimil afnot af eldhúsinu þegar þess þarf, í samráði við Eyja- og Miklaholtshrepp.

(7,8) Efra svæði, skrifstofur og fundarherbergi

Verið er að koma upp skrifstofurýmum (7) á efra svæði og nýrri fundaraðstöðu (8). Svæðið verður í umsjón og notkun Eyja- og Miklaholtshrepps, rekstur og þrif.

Svæðisgarðinum eru heimil afnot af fundarherberginu þegar þess þarf, í samráði við Eyja- og Miklaholtshrepp.

Sameiginleg afnot beggja aðila:

(9) almenningssalerni

Almenningssalernin eru ætluð gestum í Gestastofu, notendum hússins og gestum utan opnunartíma Gestastofu.

Eyja og Miklaholtshreppur hefur umsjón með rekstri salernanna, þ.e. sér um að halda þeim rekstrarhæfum sem almenningssalernum, tæma rotþró ofl. Hreppurinn sér um að kaupa pappír og hreinsiefni og sjá til þess að aðgangsstýring utan opnunartíma sé með viðunandi hætti m.v. starfsemi hússins.

Á opnunartíma Gestastofu sér starfsmaður Gestastofunnar um almenn þrif salernanna.

(6) inngangur, geymsla og starfsmannasalerni

Starfsmannasalerni er sameiginlegt fyrir Svæðisgarðinn og Eyja- og Miklaholtshrepp. Geymsla. Svæðisgarður fái rými fyrir læsta aðstöðu.

(10) framtíðar-útsvæði

Í framtíðinni verði mögulega sett upp barnvænt útsvæði (10) með möguleika á aðstöðu til að horfa á norðurljós og næturhimininn. Gert er ráð fyrir að útsvæði verði til afnota fyrir alla sem nýta húsið, eftir nánara samkomulagi.

(11) Bílastæði, aðkoma að húsinu og sorpgeymsla

Eyja- og Miklaholtshreppur sér um útsvæðið og nauðsynlega þjónustu við það

Rekstur hússins

Svæðisgarðurinn Snæfellsnes ber ábyrgð á sameiginlegu kynningarefni fyrir Snæfellsnes og starfsemi Gestastofu Snæfellsness. Framkvæmdastjóri Svæðisgarðsins svarar fyrir og heldur utan um framkvæmd samkomulagsins og stýrir rekstri Gestastofu. Hann er tengiliður Svæðisgarðsins. Svæðisgarðurinn hefur á sínum vegum a.m.k. einn starfsmann (eitt stöðugildi sem skiptist niður á nokkra verktaka sem hafa verið þjálfaðir í upplýsingagjöf um Snæfellsnes) á Breiðabliki.

Eyja- og Miklaholtshreppur hefur umsjón og annast viðhald fasteignarinnar og sér um að kaupa inn rekstrarvörur í samræmi við samkomulag þetta.

Framkvæmdir við húsið

Farið verður í eftirfarandi framkvæmdir áður en Gestastofa Snæfellsness opnar á Breiðabliki 22. júní nk. Framkvæmdir eru fjármagnaðar úr opinberum sjóðum sem Svæðisgarðurinn Snæfellsnes og Eyja- og Miklaholtshreppur sækja um í, auk þess sem sveitarfélagið leggur til fjármagn til framkvæmdanna. Eyja- og Miklaholtshreppur fær það fjármagn sem kom í styrk frá Byggingastofnun upp á 15.000.000 kr. upp í kostnað. Framkvæmdaraðili er Eyja- og Miklaholtshreppur.

- Unnið verður við eftirtaldar framkvæmdir:
 - Almenningsasalerni (9) tekin í gegn og gerð aðgengileg allan sólarhringinn samkvæmt fyrirbyggjandi teikningum.
 - Borðið í gamla fatahenginu rífið burt og flísalagt inn að vegg.
 - Timbur á vegg til að mynda stuðlaberg í gangi (nr. 2 á teikningu)
 - Á efra svæði (8) kemur starfsmannaaðstaða með kaffikrók, þar sem veggur verður tekinn niður við inngang inn í kaffistofuna.
 - Búið verður til fundarherbergi á efra svæði (nr. 8 á mynd) þar sem um 20 manns rúmast með góðu móti.
 - Gerðar þrjár skrifstofur upp á sviði (nr. 7 á mynd).
 - Parket í samkomusal verður slípað og lakkað. Skipt verður um ljós og lýsing endurbætt í salnum.
 - Fánastangir verða settar upp við aðkomu að húsinu
- Framtíðarverkefni:

- Rútustæði, á bílastæðum hússins
- Frekari fegrun og snyrting við húsið
- Útisvæði (10)

Skipting tekna og gjalda

GJÖLD:

Eyja- og Miklaholtshreppur sér um að kaupa rekstrarvörur (pappír, hreinlætisvörur, annað vegna salerna og eldhúss auk sinna rýma)

Svæðisgarðurinn sér um a.m.k einn starfsmann við upplýsingagjöf í Gestastofunni

TEKJUR:

Í samkomulaginu felst að Svæðisgarðurinn getur endurleigt rými sem hann hefur til afnota, vegna starfsemi sem honum tengist. Í því felst m.a. að hann getur tekið greiðslu fyrir auglýsingar á skjám, fyrir bókunarverkefni (að bóka þjónustu fyrir fyrirtæki), og fyrir aðra útleigu rýma. Eyja- og Miklaholtshreppur fær tekjur af salernunum (9), af samningi við N1 um bensíndælur (11) og leigu fyrir eldhús, skrifstofur og fundaraðstöðu (5,7,8).

ENDURGJALD FYRIR AFNOT HÚSS:

Starfsmaður Svæðisgarðsins sér um þrif á almenningssalernum. Hann sér einnig um tiltekna aðstoð vegna starfsemi N1 við húsið, einkum að vera til staðar, að láta vita ef dælur bíla og að selja bensínkort.

Svæðisgarðurinn greiðir fyrir rafmagnsnotkun (ljós) í sínu rými eftir hlutfalli notaðs sérrýmis.

Gildistími samkomulags og endurskoðun

Unnið er að því að ljúka undirbúningi og opna formlega Gestastofu Snæfellsness 22. júní 2019.

Fyrir opnun liggja fyrir undirritað samkomulag Svæðisgarðsins Snæfellsness og Eyja- og Miklaholtshrepps.

Samkomulag þetta gildir til 5 ára. Ef forsendur breytast er heimilt að endurskoða samkomulagið.

Forsendur sem leitt geta til endurskoðunar:

- Að veruleg breyting verði í gestafjölda og nýtingu frá því sem lagt er af stað með
- Að veruleg breyting verði á tekjuskiptingu milli aðila (tekjur af notkun húss) - og kostnaði við að veita þjónustuna.

Eyja- og Miklaholtshreppi, 2. apríl 2019,