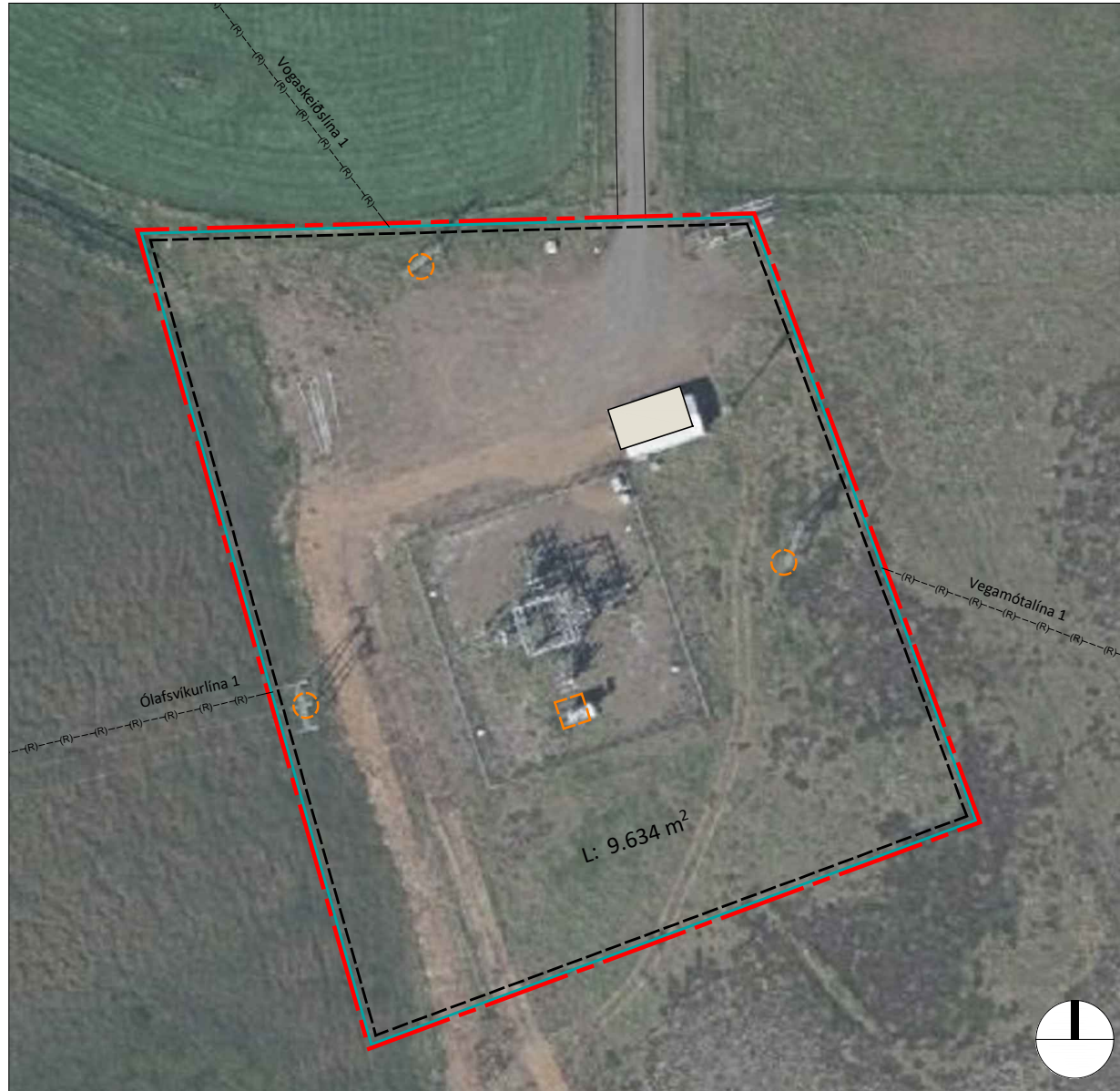


Tengivirki við Vegamót í Eyja- og Miklaholtshreppi. Tillaga að deiliskipulagi



Tillaga að deiliskipulagi: Tengivirki við Vegamót í mkv. 1:1000

1 Greinargerð

Í Eyja- og Miklaholtshreppi, í grennd við Vegamót, stendur 66 kV tengivirki Landsnets sem komið er til ára sinna og þarfnast endurnýjunar. Fyrirhugaðar framkvæmdir eru í samræmi við Aðalskipulag Eyja- og Miklaholtshrepps 2018-2038 en ekkert deiliskipulag er í gildi fyrir svæðið.

1.1 Forsendur

Landsnet stefnir að endurnýjun tengivirkisins með það að markmiði að tryggja áreiðanleika raforkuafhendingar á Snæfellsnesi. Tengivirkið er 45 ára gamalt en miðað er við að líftími tengivirkja í eigu Landsnets sé 40 ár og því er kominn tími á endurnýjun. Tengivirkið er mikilvægur tengipunktur en þar koma saman eina tenging Snæfellsness við meginflutningskerfið um Vegamótalínu 1, sem liggur á milli Vegamóta og Vatnshamra í Borgarfirði, og tengingar til annars vegar Ólafsvíkur og hins vegar Stykkishólms.

1.2 Skipulagssvæðið

Lóðin er í eigu Landsnets og Rarik (landnúmer L136184). Mörk deiliskipulagsins fylgja lóðarmörkum og er deiliskipulagssvæðið um 1,0 ha (9.634 m²) að stærð.

Innan deiliskipulagssvæðisins stendur tengivirki Landsnets, spennistöð RARIK og línumöstur. Rofabúnaður Landsnets og spennir RARIK eru utandyra en rofasalur RARIK og sameiginlegt stjórnrymi fyrirtækjanna er í stjórnbyggingu sem er á einni hæð og um 64 m² að stærð. Á suður hluta lóðarinnar er fjarskiptamastur frá Neyðarlínunni. Svæðið er afgirt og aðkoma að því er um malarveg frá Snæfellsnesvegi (54). Tengivirkið er á sléttlendi og er sýnilegt frá veginum. Engar byggingar eða önnur mannvirki eru í grennd við deiliskipulagssvæðið en Langholtsrétt er um 150 m norðaustan við lóðina og 200 m austan við lóðina rennur Grímsá.

1.3 Fyrirhuguð framkvæmd

Framkvæmdin felst í niðurrifi núverandi tengivirkis en í stað þess kemur nýtt yfirbyggt tengivirki í nýju stöðvarhúsi á norðaustur hluta lóðarinnar. Núverandi mannvirki, önnur en rofabúnaður Landsnets, munu standa áfram og ný línumöstur koma í stað núverandi mastra.

Framkvæmdin er á framkvæmdaáætlun Landsnets 2020-2022 og samkvæmt henni er gert er ráð fyrir að framkvæmdir hefjist á fyrsta ársfjórðungi 2022. Nýja tengivirkið verður að öllu leyti fjarstýranlegt en gert verður ráð fyrir starfsmannaaðstöðu á svæðinu.

Í framkvæmdaáætlun voru skoðaðir tveir valkostir við endurnýjun tengivirkisins. Valkostur 1 með heildarendurnýjun sem fæli í sér yfirbyggt nýtt tengivirki í stað þess gamla og valkostur 2 með ndurnýjun að hluta eða endurnýjun rofareita í núverandi tengivirki. Valkostur 1 kom betur út þar sem hann uppfylling betur markmið raforkulaga um áreiðanleika afhendingar og hagkvæmni.

1.3 Tengsl við aðrar áætlanir

Tillaga að deiliskipulagi er í samræmi við markmið Landsskipulagsstefnu 2015-2026 um örugga afhendingu raforku og að tekið sé tillit til áhrifa á náttúru og landslag. Nýtt tengivirki kemur til með að vera inn í nýju stöðvarhúsi og verða sjónræn áhrif því minni.

Tillaga að deiliskipulagi er í samræmi við Aðalskipulag Eyja- og Miklaholtshrepps 2018-2038. Svæðið sem deiliskipulagið nær til er skilgreint sem iðnaðarsvæði með aukennið I-3 og skilgreind starfsemi á svæðinu er tengivirki fyrir háspennulínur.

Almennir skilmálar fyrir iðnaðarsvæði eru eftirfarandi:

Haga skal mannvirkjum og frágangi á lóðum þannig að ásýnd og yfirbragð sé sem best. Trjágróður á jöðrum athafnasvæða dragi úr sjónrænum áhrifum þar sem því verður við komið. Að öðru leyti gilda almenn ákvæði í skipulagsreglugerð.

1.5 Áhrif á umhverfið

Tillaga að deiliskipulagi er ekki háð umhverfismati skv. lögum nr. 111/2021 um umhverfismat framkvæmda og áætlana. Í samræmi við 12 gr. skipulagslaga nr. 123/2010 er hér gerð grein fyrir helstu áhrifum tillögunnar á umhverfið.

Tengivirki hefur verið á þessum stað í rúm 40 ár og því ekki um að ræða breytingu á nýtingu svæðisins. Svæðinu hefur þegar verið raskað og fyrirhugað er að nýtt tengivirki verði í stöðvarhúsi norðan við núverandi tengivirki, sem verður rífið. Með niðurrifi tengivirkis minnkar umfang mannvirkja á svæðinu og sjónræn áhrif verða minni. Fyrirhugaðar framkvæmdir munu hafa jákvæð áhrif á afhendingu raforku þar sem nýtt tengivirki verður innanhúss og ekki viðkvæmt fyrir veðri og vindum. Ekki er talið að fyrirhuguð uppbygging á lóð Landsnets muni hafa áhrif á nærumhverfi sitt.

1.6 Kynning og samráð

Skipulagslýsing var kynnt í samræmi við 40. gr. skipulagslaga nr. 123/2010 í byrjun árs 2021. Engar athugasemdir eða ábendingar bárust.

Tillaga að deiliskipulagi er nú auglýst í samræmi við 41. gr. skipulagslaga nr. 123/2010. Að auglýsingu lokinni verður unnið úr athugasemdum sem kunna að berast og þeim svarað. Að lokinni umfjöllun í sveitarstjórn og yfirferð Skipulagsstofnunar verður gildistaka deiliskipulagsins auglýst í B-deild Stjórnartíðinda.

Umsagnaraðilar eru Skipulagsstofnun, Umhverfisstofnun, Heilbrigðiseftirlit Vesturlands, Minjastofnun, Vegagerðin, Atvinnuvega- og nýsköpunarráðuneytið, RARIK og Mila.

2 Skilmálar

Lóðarmörk

Lóðarmörk sem eru sýnd á deiliskipulagsupprætti byggja á þinglýstu afsali dags. 5.7.1978. Hnitsett mörk koma ekki fram á afsali og eru lóðarmörk því sýnd með fyrirvara um hnitsetningu. Gefin verða út mæli- og hæðablöð og á þeim koma fram hnitsett mörk lóðar og byggingarreits, hæð bygginga við jörð og þær kvaðir sem við eiga.

Mannvirki

Öll mannvirki skulu vera innan byggingarreits.

Innan byggingarreits er heimilt er að reisa allt að 150 m² byggingu á einni hæð, allt að 7,0 m á hæð. Staðsetning byggingar innan byggingarreits er frjáls.

Ný möstur sem koma í stað eldri mastra geta verið allt að 15 m á hæð.

Ásýnd svæðis

Haga skal mannvirkjum og frágangi á svæðinu þannig að ásýnd og yfirbragð sé sem best. Lita- og efnisval skal miða að því að mannvirki falli vel að landslagi og lögð er áhersla á góðan frágang. Heimilt er að girða svæðið af.

Lýsingu skal beint niður á við og skal hún skermuð af með það að markmiði að lágmarka ljósmengun.

Veitur

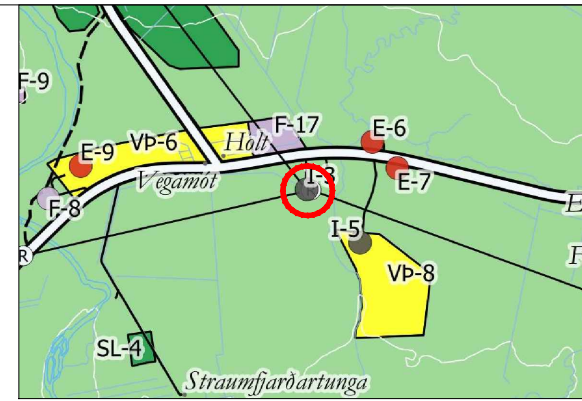
Neysluvatn er fengið úr borholu utan deiliskipulagssvæðisins og

Á lóðinni er rotþróm sem verður endurnýjuð samhliða framkvæmdum. Allt efni og frágangur rotþróa skal vera viðurkenndur og í samræmi við lög reglugerðir sem um það gilda hverju sinni. Tryggja skal greiðan aðgang að rotþróum fyrir viðhald og tæmingu. Á aðaluppdráttum skal gera grein fyrir staðsetningu rotþróa, útfærslu og frágangi.

Ljósleiðari sem liggur um svæðið verður færður til og tengdur við nýja stjórnbyggingu. Hafa skal fullt samráð við Milu vegna vinnu við ljósleiðarann.

Minjar

Engar þekktar minjar eru á svæðinu en finnst minjar eða merki um minjar á framkvæmdatíma skal stöðva framkvæmdir samstundis og tilkynna Minjastofnun um fundinn sbr. lög um menningarminjar nr. 80/2010.



Skýringarmynd:

Hluti aðalskipulags Eyja- og Miklaholtshrepps 2018-2038

Skýringar

- Mörk deiliskipulags
- Lóðarmörk
- Núverandi byggingar
- Byggingarreitur
- Lóðarstærð
- Raflínur
- Spennir, staðsetning (til skýringar)
- Möstur, staðsetning (til skýringar)

Deiliskipulag þetta hefur fengið meðferð í samræmi við ákvæði 1. mgr. 43. gr. skipulagslaga nr. 123/2010 m.s.br. og var samþykkt í sveitarstjórn Eyja- og Miklaholtshrepps þann _____.

Auglýsing um gildistöku deiliskipulagsins var birt í B-deild Stjórnartíðinda þann _____.

f.h. Eyja- og Miklaholtshrepps

Tengivirki við Vegamót

í Eyja- og Miklaholtshreppi

Tillaga að deiliskipulagi

Dags.: 20. október 2021	Mælikvarði: 1:1000 @ A3	Útgáfunr.: A1462-004-U03
Teikn./Yfirfarið: DÁ/ÞK	Teikn.nr.: 1/1	